

Numéro d'article: **BC.WPB.00.002.20000/Y**Révision: **00** · Date: **05 - 2023****Sacoche de selle Drybag 600** ~ 0.5 h.FACILE     DIFFICILE

**FRANÇAIS** · Nous vous remercions d'avoir choisi ce produit haut de gamme de SW-MOTECH. Visitez notre boutique en ligne pour plus d'informations (par exemple affectation des modèles). Les documents nécessaires (par exemple ABE) y sont disponibles en téléchargement.

**Veillez lire et prendre en compte toutes les instructions, les consignes de sécurité et les avertissements contenus dans ce manuel de montage avant de monter et d'utiliser le produit afin d'éviter toute blessure ou tout dommage. Veuillez conserver la notice d'utilisation pour référence.**

**Ce produit a été développé pour des véhicules en configuration d'usine. Nous ne sommes pas en mesure d'assurer la compatibilité avec les pièces de rechange originales ou les pièces de rechange d'autres fabricants.**

**La présente notice d'installation a été élaborée conformément à nos connaissances actuelles. Il n'existe aucun droit juridique à l'exactitude des informations qu'elle contient. Sous réserve d'erreurs et de fautes. Sous réserve de modifications techniques et conceptuelles. SW-MOTECH détient les droits d'auteur.**

**SYMBOLE D'AVERTISSEMENT DE SÉCURITÉ**

**⚠ Ce symbole d'avertissement est utilisé dans ces instructions de montage pour mettre en garde contre des dangers mortels, de blessures ou d'autres risques. Les mots DANGER, ATTENTION ou PRUDENCE sont utilisés avec ce symbole d'avertissement pour transmettre des consignes de sécurité et des informations importantes concernant le montage et l'utilisation de ce produit. Ces mots, associés au symbole d'avertissement de sécurité, signifient :**

**⚠ DANGER :** signale une situation dangereuse pouvant entraîner la mort ou des blessures graves si elle n'est pas évitée !

**⚠ ATTENTION :** signale une situation dangereuse pouvant entraîner la mort ou des blessures graves si elle n'est pas évitée !

**⚠ PRUDENCE :** Indique une situation dangereuse susceptible d'entraîner des blessures de gravité réduite ou moyenne si elle se présente !

**⚠ REMARQUE :** Informations importantes, mais qui n'entraînent pas de risque de décès ou de blessure (dommages matériels uniquement).

**REMARQUES GÉNÉRALES**

**⚠ ATTENTION :** le montage et/ou l'entretien de ce produit nécessite des compétences techniques avancées, des outils appropriés et une bonne compréhension de l'utilisation des outils et des indications de réglage. Pour votre propre sécurité, SW-MOTECH recommande de confier le montage et/ou l'entretien à un atelier de réparation de deux-roues qualifié et certifié.

**⚠ ATTENTION :** si vous décidez de monter vous-même ce produit, lisez attentivement et intégralement les instructions de montage avant le montage et l'utilisation et suivez toutes les instructions afin d'éviter des blessures graves ou mortelles. Lors du montage et de l'utilisation, tenez également compte de toutes les informations pertinentes du manuel du véhicule. **SI VOUS NE COMPRENEZ PAS UNE PARTIE DE CE MANUEL D'INSTALLATION OU SI VOUS AVEZ BESOIN D'EXPLICATIONS CONCERNANT UNE INSTRUCTION, N'ESSAYEZ PAS D'INSTALLER CE PRODUIT SANS DEMANDER DE L'AIDE À SW-MOTECH !**

**PRÉPARATION :** Veuillez lire attentivement les instructions de montage et assurez-vous que tous les éléments de la liste de pièces sont présents.

**⚠ PRUDENCE :** veillez à ce que votre véhicule soit bien stable. Éteignez le moteur et retirez la clé de contact. Laissez refroidir le moteur/l'échappement si nécessaire. Débranchez la batterie lorsque vous travaillez sur le système électrique. Utilisez uniquement des outils appropriés et portez toujours des lunettes de protection et des gants pendant le montage et l'entretien. Faites-vous aider par une deuxième personne lors du montage et de l'entretien.

**MONTAGE :** Toutes les pièces et connexions retirées du véhicule doivent être réinstallées conformément aux instructions du fabricant du véhicule ou remplacées par des pièces et du matériel fournis par SW-MOTECH.

**⚠ ATTENTION** Sauf indication contraire, sécurisez tous les filetages avec du frein filet liquide de force moyenne.

**⚠ DANGER :** Les couples de serrage non définis par SW-MOTECH doivent être obtenus auprès du constructeur du véhicule ou d'un atelier de réparation de motos certifié.

**CONTRÔLE DU FONCTIONNEMENT :** Après le montage, assurez-vous qu'aucune pièce mobile n'est bloquée et que le fonctionnement du véhicule n'est pas perturbé. Les câbles et les tuyaux ne doivent pas frotter et/ou être coincés.

**⚠ ATTENTION :** Effectuez un contrôle de fonctionnement complet avant de commencer à rouler. Après les 50 premiers kilomètres, puis régulièrement, vérifiez le couple de serrage de tous les raccords et la bonne fixation du produit. Les accessoires montés peuvent modifier le comportement sur la route et la stabilité du véhicule.



SW-MOTECH GmbH & Co. KG  
Ernteweg 7-10  
35282 Rauschenberg  
Allemagne



info@sw-motech.com  
www.sw-motech.com



Vous trouverez les symboles et leur signification dans la section MONTAGE. Si le terme OEM apparaît dans la section MONTAGE, il faut respecter et appliquer les consignes du fabricant du véhicule.



Si vous avez des questions, notre service clientèle ainsi que nos distributeurs se tiennent à votre disposition. Vous trouverez notre numéro de téléphone ainsi que la liste de nos distributeurs sur notre boutique en ligne :  
**[www.sw-motech.com](http://www.sw-motech.com)**

LISTE DES PIÈCES - LIRE ET CONSERVER LES INSTRUCTIONS DE MONTAGE!

1


1



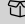
BC.WPB.00.002.20000/Y

 1/1

2




LSF.350.250


 1/1

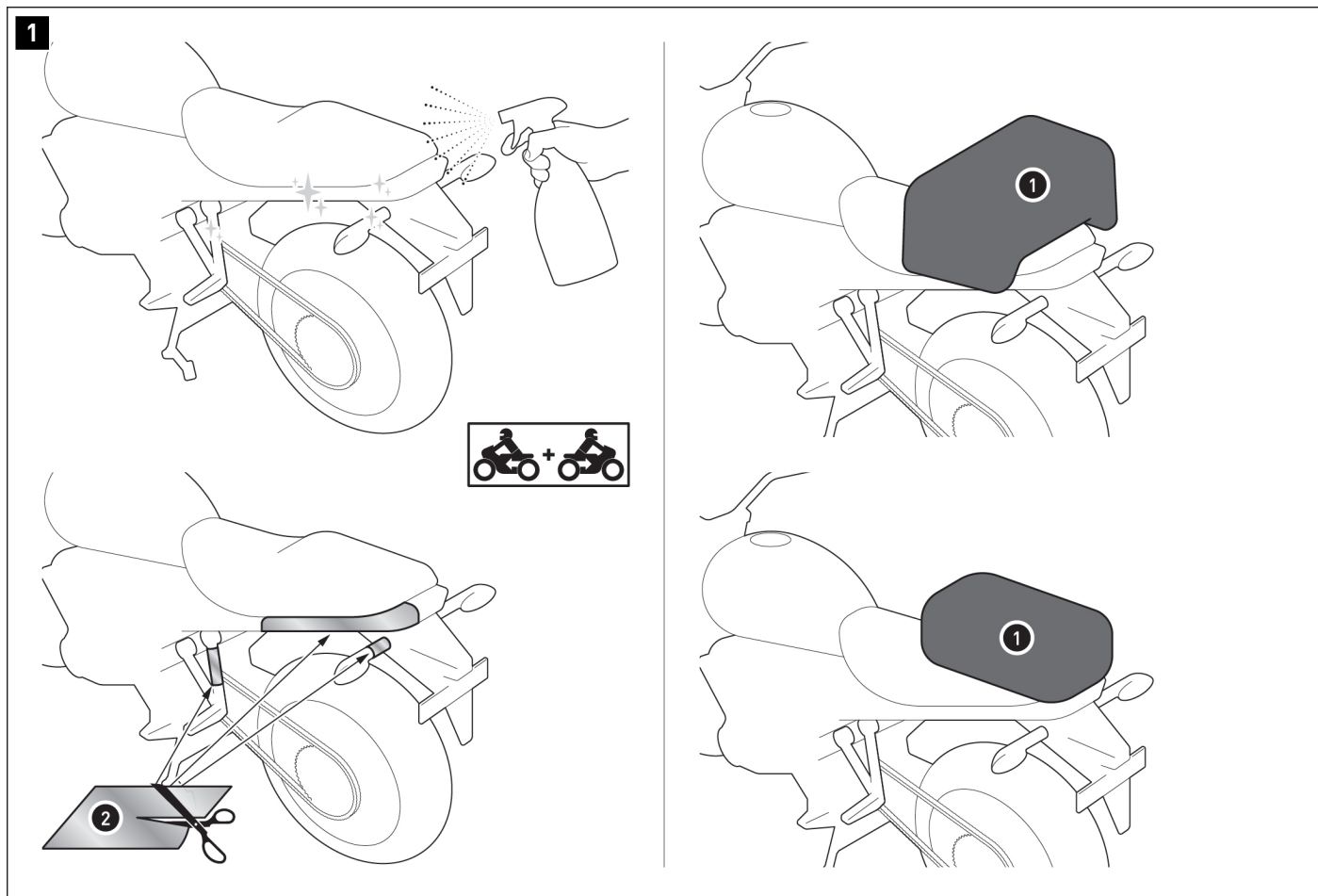
2

3



BC.ZUB.00.137.30000

 1/1



**⚠ ATTENTION : portez toujours des lunettes et des gants de protection !**  
**⚠ ATTENTION : utilisez toujours des outils adaptés !**

**⚠ REMARQUE :** La sacoche de selle, le véhicule et l'accessoire illustrés serviront également d'exemple dans les étapes suivantes.

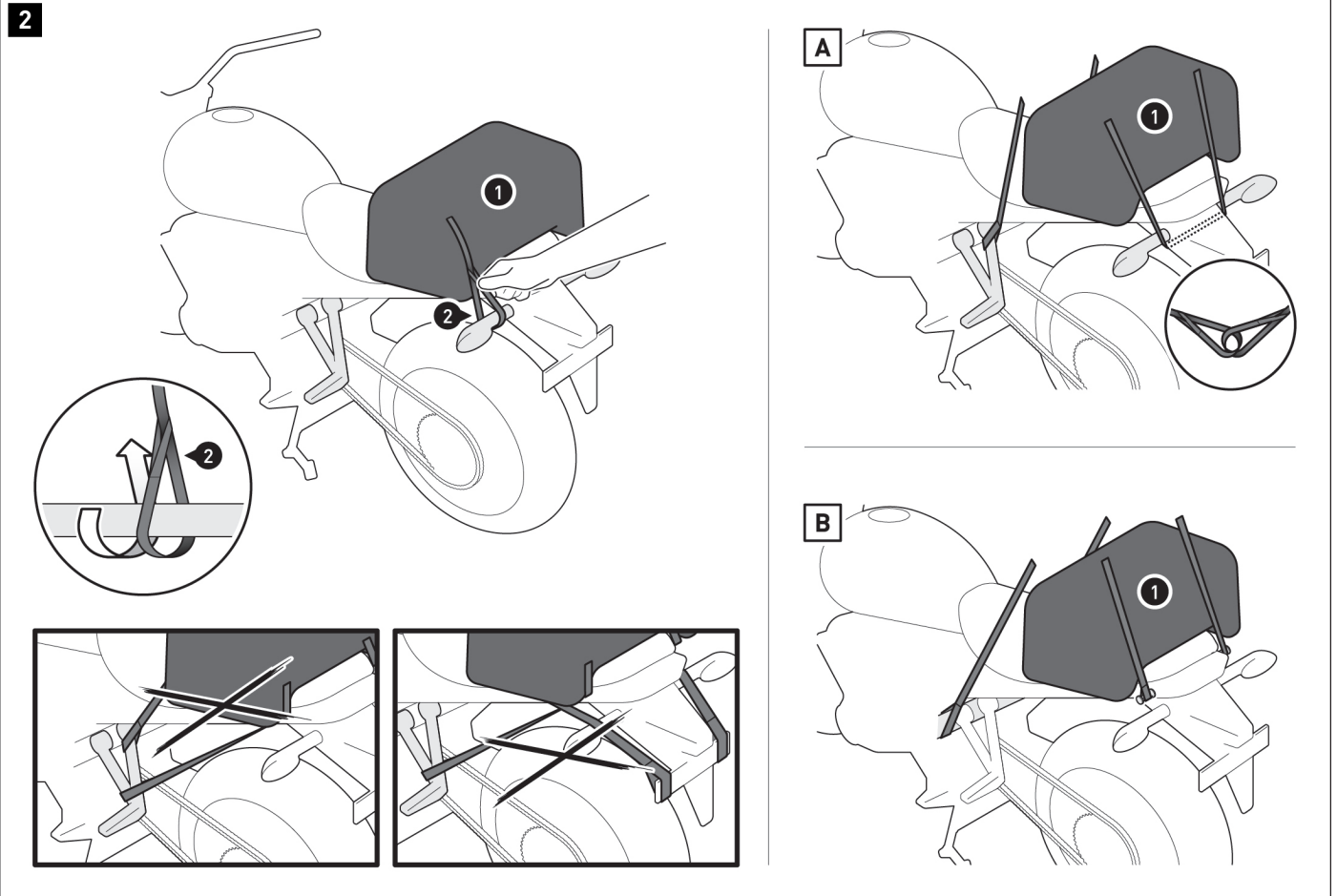
**⚠ REMARQUE :** La saleté sur le produit et le véhicule a un effet abrasif qui peut endommager les surfaces telles que la peinture. Protégez TOUTES les surfaces de contact de la sacoche de selle et des sangles d'installation avec la feuille adhésive transparente protectrice fournie (2) pour éviter d'endommager la peinture et l'abrasion. Nettoyez soigneusement les résidus de graisse et de saleté sur la surface à recouvrir avant d'appliquer la feuille adhésive transparente protectrice.

Les angles à arêtes vives doivent être particulièrement protégés ! Après avoir fixé la sacoche de selle, vérifiez si les zones concernées du véhicule sont suffisamment protégées. SW-MOTECH décline toute responsabilité pour les dommages à la peinture et l'abrasion.

Placez votre sacoche de selle (1) à l'arrière de votre véhicule.

**⚠ ATTENTION :** Pour éviter que la pluie ne soit poussée dans la sacoche de selle (1) par le vent de face, orientez l'ouverture dans le sens opposé au sens de la marche !



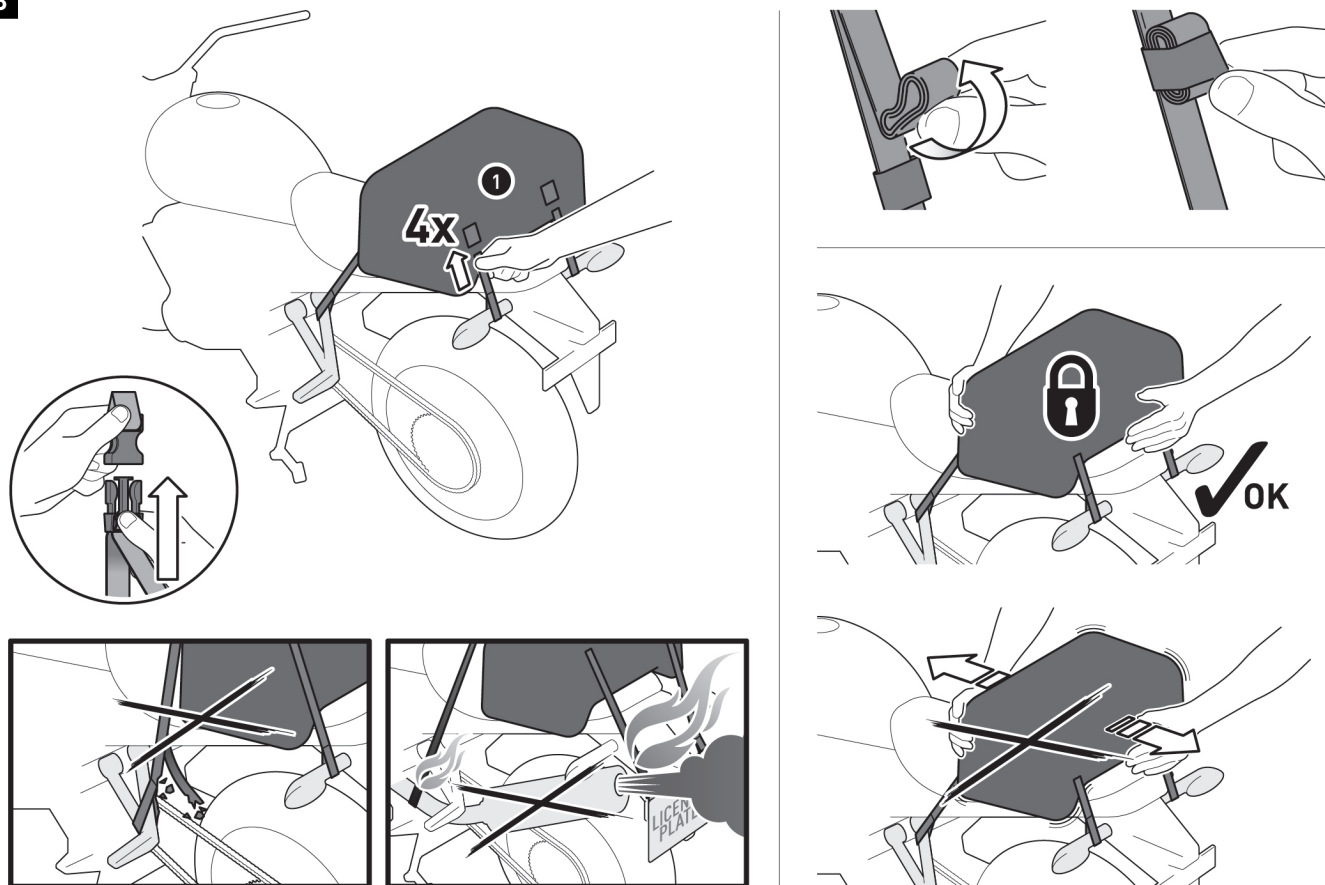


Enroulez les sangles d'arrimage (3) à **QUATRE** points de fixation appropriés et résistants sur le véhicule, comme indiqué sur le dessin et les exemples de dessins **[A]** et **[B]** (p. ex. support de repose-pieds, cadre du véhicule, crochet à bagages, etc.).  
Assurez-vous d'attacher aux points de fixation la sangle d'arrimage correspondant respectivement aux boucles enfichables du sac (mâle à femelle ; femelle à mâle).



**⚠ AVERTISSEMENT :** Les points de fixation doivent être choisis de manière à ce que la sacoche de selle (1) ne puisse pas glisser ! Pour ce faire, tendez la sacoche de selle (1) vers l'avant aux deux points de fixation avant et vers l'arrière aux deux points de fixation arrière !

3



Connectez les sangles d'arrimage (3) à la sacoche de selle (1). Serrez ensuite les sangles d'arrimage (3).

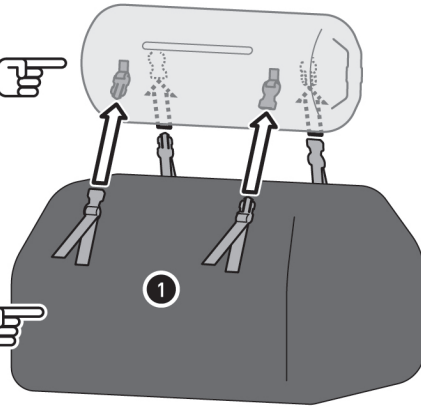
**⚠ DANGER : Assurez-vous qu'aucun élément de la sacoche de selle ne puisse entrer en contact avec des pièces chaudes et mobiles du véhicule ! Assurez-vous que tous les composants sont à au moins 5 cm des pièces chaudes et du flux d'échappement chaud de l'échappement ! Pour cela, adaptez complètement les suspensions du véhicule plusieurs fois après le montage !**

Enroulez les longueurs excédentaires des sangles d'arrimage (3) et fixez-les avec les boucles élastiques.

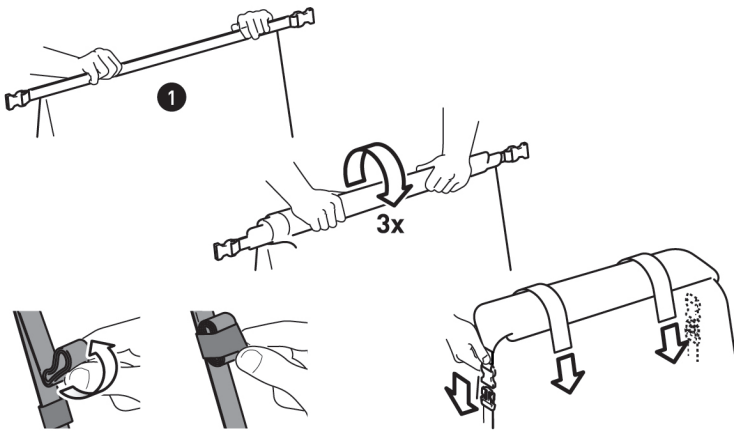
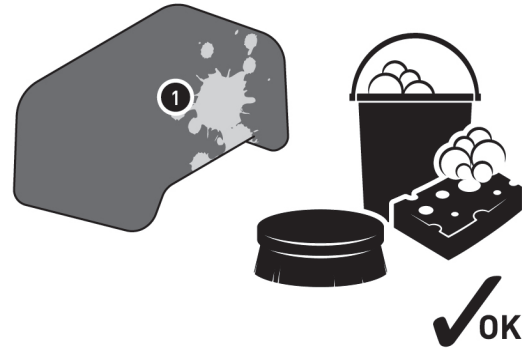
**⚠ ATTENTION : Avant de prendre la route et à chaque repos (tous les 200 km), vérifiez que la sacoche de selle (1) est correctement et solidement installée !**

4

Drybag 180 / 260 / 350 / 600



Drybag 350 / 600 / 700



Les sacs de selle sont conçues pour être attachées à d'autres sacs de selle de la série Drybag. Reliez les sacs de selle avec les boucles (max. DEUX sacs de selle superposés par véhicule et la sacoche INFÉRIEURE doit être plus grande que la sacoche SUPÉRIEURE). Vérifiez ensuite que toutes les boucles sont correctement installées et solidement fixées.

Fermez la sacoche de selle (1) comme indiqué ; Pour ce faire, enroulez l'ouverture trois fois et fermez-la avec les boucles. Enroulez les longueurs excédentaires des sangles à boucle et fixez-les avec les boucles élastiques. Si vous n'utilisez pas de deuxième poche : sécurisez en plus l'ouverture avec les sangles à boucle cousues. Pour ce faire, connectez simplement les sangles à boucle sur l'ouverture fermée, serrez, enroulez la longueur excédentaire et fixez-la aux sangles avec les bandes Velcro (Drybag 350/600/700 uniquement).

**⚠ REMARQUE :** Les produits SW-MOTECH attribués peuvent être attachés aux systèmes MOLLE attachés (seulement Drybag 350/600/700) !

#### CHARGEMENT

**⚠ AVERTISSEMENT :** ne stockez jamais d'objets tranchants, pointus ou similaires !

**⚠ DANGER :** CHARGE MAXIMALE : 10 kg (22 lbs) !

#### ENTRETIEN

**⚠ ATTENTION :** Utilisez UNIQUEMENT une brosse textile douce, un chiffon ou une éponge et de l'eau chaude savonneuse pour le nettoyage !

Rincez ensuite à l'eau claire.

N'utilisez PAS de produits de nettoyage agressifs, d'ustensiles de nettoyage rugueux ou de nettoyeur haute pression !

Nettoyez impérativement le produit après les trajets hivernaux afin d'éviter les dommages causés par le sel.

**⚠ REMARQUE :** Les matériaux de surface peuvent subir des changements de couleur [décoloration] en cas d'exposition prolongée et intensive au soleil et aux influences environnementales (par ex. smog, pluies acides, etc.) ! SW-MOTECH décline toute responsabilité à cet égard.

REMARQUES SPÉCIFIQUES AU PRODUIT

**⚠ REMARQUE :** Respectez les réglementations spécifiques au pays pour l'immatriculation/l'utilisation de votre véhicule ou les réglementations TÜV applicables. Après le montage, faites inscrire les pièces soumises à immatriculation dans les papiers du véhicule par votre centre de contrôle.

**⚠ DANGER :** S'agissant d'un produit universel, assurez-vous AVANT la première utilisation que le produit peut être fixé et utilisé correctement et sans problème sur votre type de véhicule ! Après la fixation, vérifiez que toutes les pièces du véhicule peuvent bouger librement et fonctionner correctement ! Les lampes telles que les feux arrière et les clignotants ne doivent pas être limitées dans leur fonctionnement ! Les câbles, fils et flexibles ne doivent pas frotter et/ou être coincés !

**⚠ DANGER :** Effectuez un contrôle de fonctionnement complet avant de prendre la route !

**⚠ DANGER :** Vérifiez le bon positionnement du produit avant de démarrer et à chaque halte (tous les 200 km) !

**⚠ DANGER :** Le comportement de conduite/freinage de la moto change sensiblement après la fixation de ce produit !

**⚠ DANGER :** La capacité d'inclinaison et la garde au sol peuvent être réduites par ce produit !

**⚠ DANGER :** La charge maximale du véhicule indiquée par le constructeur automobile s'applique !



voir CHARGE



≤ 130 km/h (≤ 80mph)